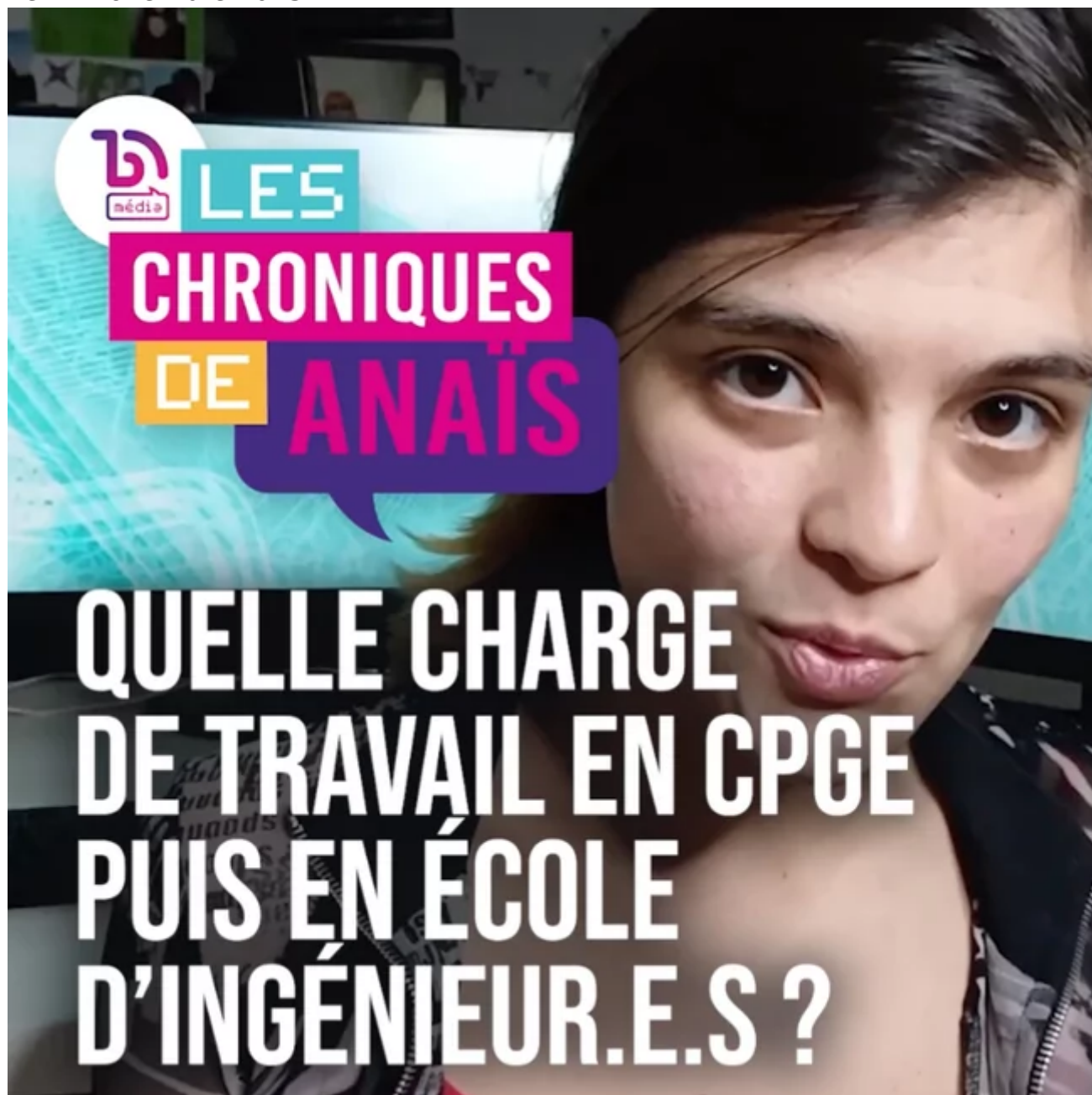


Quelle charge de travail en école d'ingénieur.e.s ?

Le 27 novembre 2023



Parcours

Orientation

Mixité et Diversité

À quoi s'attendre **en termes de charge de travail après le lycée ?**

C'est une des questions que l'on se pose, l'un des critères qu'on évalue parfois

dans le choix des études supérieures, pour mieux pouvoir s'y préparer et s'y projeter.

Notre chroniqueuse, Anaïs, y répond dans la vidéo ci-dessous en proposant une réponse pour son cursus : CPGE scientifique suivie d'une école d'ingénieur.e.s. Nous apporterons aussi des témoignages complémentaires d'étudiant.e.s ayant suivi une prépa intégrée.

Anaïs précise bien toutefois que **cette évaluation varie beaucoup d'une personne à l'autre, d'un projet à l'autre**, selon l'établissement où l'on se trouve, selon ses objectifs, ce qu'on aime faire... On y revient plus en détail dans cet article.

Charge de travail (réelle et ressentie) en CPGE et école d'ingénieur.e.s : la parole à Anaïs

La charge de travail en CPGE ou prépa intégrée : ambiance studieuse

Anaïs le rappelle dans sa vidéo (et ce n'est pas une surprise), la charge de travail par jour en classe préparatoire aux grandes écoles* est importante : **souvent plusieurs heures en rentrant de cours (pour elle, près de 5 heures - entrecoupées néanmoins de nombreuses petites pauses).**

D'une manière générale, **l'ambiance est donc au travail** même si on le fait en groupe, y compris de manière plus informelle - en échangeant par exemple avec ses colocataires durant le repas du soir - et si **on varie les plaisirs : exercices, fiches, révision des cours**, seul.e ou entre amis.

À titre de comparaison, Gwenaëlle, que nous avons interviewée il y a quelques mois, évoquait **une à deux heures de travail par jour durant sa scolarité** en école d'ingénieur.e.s où elle a également suivi [une prépa intégrée](#).

Clément et Léo, interrogés pour la réalisation de notre podcast sur l'entrée en école d'ingénieur.e.s, signalaient tout de même que **le rythme de la prépa intégrée leur avait semblé assez soutenu, plus qu'au lycée, notamment**

en maths et en physique.

Attention, s'il faut se mettre dans la dynamique dès le début de l'année pour ne pas prendre de retard, il faut aussi **savoir s'aérer la tête** : Léo nous a ainsi raconté avoir un peu perdu pied en première année de prépa et **beaucoup mieux réussi la seconde où il avait aussi repris le sport.**

Un responsable de la formation en école d'ingénieur.e.s nous indiquait d'ailleurs que **le cadre associatif est important pour l'équilibre** même s'il vaut mieux **éviter de prendre des responsabilités la première année**, le temps de s'habituer à la vie post lycée et à son nouvel environnement.

** Les classes préparatoires à privilégier vers le numérique sont MPSI (le cursus d'Anaïs) ou MP2I (créée plus récemment, qui comporte plus d'informatique).*

La charge de travail en cycle ingénieur : globalement + de temps pour soi

Après la CPGE ou la prépa intégrée (2 à 3 ans après le lycée), commence le cycle ingénieur qui va durer 3 ans.

Comme tu as pu le voir dans la vidéo, Anaïs explique que **la charge de travail varie** pour elle **selon la période de l'année** : projets et partiels sont plutôt en fin de semestre, c'est donc **assez dense autour du mois de février**. Il peut ensuite lui arriver de **travailler toute une journée ou tout un week-end** sur un projet qui la passionne mais 1/ elle aurait pu en faire moins 2/ comme ça lui plaît, elle ne voit pas vraiment le temps passer.

Globalement et en comparant aussi avec d'autres camarades qui n'ont pas le même parcours et qui avaient parfois à dépasser une difficulté dans une matière :

Disons que la charge de travail doit se situer entre 30 minutes et 2 heures par jour en moyenne, voire 3 heures pour les personnes les plus

à fond.

Du côté de Gwenaëlle : « **je ne me sentais pas submergée de travail** » nous dit-elle. Elle note d'ailleurs qu'elle pouvait profiter sereinement de ses week-ends.

Pas une réponse universelle ?

Anaïs souligne bien **la difficulté à estimer de manière universelle la charge de travail** : on n'a **pas toutes et tous les mêmes parcours** (type de bac, voie d'accès à l'école d'ingénieur.e.s), les mêmes **points forts**, les mêmes **projets ou ambitions** qui peuvent **nous motiver à travailler plus ou, au contraire, à garder du temps pour une passion...**

Un exemple classique : une personne qui a fait STI2D avant la prépa (intégrée ou pas) ou un BTS / une licence professionnelle avant le cycle ingénieur aura peut-être, au début, **plus de difficultés en maths mais aussi plus de facilités dans certaines matières techniques qu'une autre personne qui vient d'une terminale générale avec option maths expertes ou d'une CPGE.**

Un.e étudiant.e qui envisage de poursuivre son cursus en obtenant une bourse de recherche, d'être choisi.e pour un stage de fin d'études très convoité, de devenir « étudiant.e entrepreneur.e », de réaliser un double-diplôme (médecine, commerce, architecture...) en parallèle de l'école d'ingénieur.e.s ou... de mener de front les études et une carrière d'athlète ou de musicien de haut niveau ne gèrera pas non plus ses priorités de la même manière.

Bref : ces informations te donnent une indication de la charge de travail à laquelle t'attendre (sans doute un peu plus qu'au lycée) mais à chacun son profil et son projet !

Deux points à retenir en outre :

- il est toujours utile de **savoir s'entourer d'un cercle d'amis pour travailler, se motiver et s'entraider**
- Il ne faut pas hésiter à **aller voir rapidement les enseignants et l'équipe pédagogique en cas de difficulté** : ils pourront vous aider à

trouver des solutions

Pour compléter

Sur le parcours en école d'ingénieur.e.s

D'autres retours d'expérience et conseils :

- Voir le [Pitche ton parcours de Gwenaëlle](#) en école d'ingénieur.e.s, spécialité cybersécurité
- Parcourir [notre podcast](#) sur « **Bien préparer son entrée en école d'ingénieur.e.s** » (particulièrement à partir de 27'22 qui évoque la charge de travail et comment bien la gérer)

Plus d'infos sur que faire après le bac (avec ou sans prépa) et les différentes voies d'accès aux écoles d'ingénieur.e.s

- Sur [notre page dédiée](#)
- Avec [nos tableaux récapitulatifs](#)

Des questions ? Tu peux nous les poser sur nos réseaux en MP !

N'hésite pas non plus à **contacter les écoles d'ingénieur.e.s qui t'intéressent sur leurs réseaux sociaux** : elles seront souvent en mesure de **te mettre en relation avec des étudiant.e.s qui pourront te parler de leur expérience.**

Autres liens utiles : [les JPO](#) / la [carte des établissements](#) (membres de Talents du numérique)